

лам, которые находились непосредственно в могилах и на территории некрополя. Древнеэллинический похоронный ритуал во всех его разновидностях, согласно с литературными, изобразительными и эпиграфическими источниками, представлял собой выработанную на протяжении веков и ставшую традицией последовательность основных действий, исполнявшихся ближайшими родственниками и другими участниками перед окончательным погребением умершего: выставление его в гробе для прощания (протесис), похоронная песня–плач (трен), вынос и сопровождение к могиле или месту кремации (экфора). Рассмотренные надписи дополняют отдельные элементы похоронного ритуала ольвиополитов, гуманное отношение к умершим разного возраста и пола, восхваление погибших в боях за отчизну и их посмертную память, участие семьи и гражданской общины в похоронах.

A.S. Rusyayeva

REFLECTION OF BURIAL RITUAL IN OLBIAN EPIGRAPHIC MONUMENTS IN THE CONTEXT OF ANCIENT GREEK LITERATURE TRADITION

Epigraphic monuments from Olbia of various periods (the Decree in honour of Nikeratos Papiou, metric epitaphs for perished warriors of Leoxos Molpagorou and Aphinokles Aphinoklou, the old man Moirodoros, infants Epikrates Isokratou and Parthenida Aristarchou) are briefly discussed in accordance with the issue presented and in comparison with certain evidences from Homer's ethos and works by other Ancient Greek poets with the purpose to find out the main phases of the very Olbians' burial ritual. At that, the definitions «funeral», «burial», and «commemoration» are distinguished.

It is generally known that the most important in clarification of certain elements of funeral and commemorative rites are the most informative materials which were situated directly in graves and on the necropolis area. The Ancient Hellenic funeral rite in all its variety according to the literature, figurative, and epigraphic sources was a sequence of main activities which were developed during centuries and became a tradition. These activities were conducted by the nearest relatives and other participants before the final burial of the dead: exposal in the coffin for farewell (prothesis), funeral mourning song (trenos), carrying out and escort to the grave or the cremation place (ekphora). The inscriptions discussed accomplish certain burial rite elements of the Olbians, humane treatment of the dead of various age and sex, honouring the perished in battles for homeland and their afterlife memory, participation of family and civil community in funeral.

Я.П. Гершкович, О.В. Ромашко

СКІФСЬКІ СВЯТИЛИЩА АРЕСА: АРХЕОЛОГІЧНІ ДАНІ ТА СВДЧЕННЯ ГЕРОДОТА

Йдеться про конструктивні і функціональні елементи курганоподібних комплексів скіфського часу (без поховань людей), що відповідають описаням Геродотом святилищам Ареса.

К л ю ч о в і с л о в а: скіфи, святилище, Геродот, Арей/Арес, жертвник, вівтар.

Археологічні сліди культово-обрядової практики скіфів надзвичайно різноманітні та сукупно зі свідченнями стародавніх авторів, насамперед Геродота, вже давно використовуються для відтворення ідеологічних і релігійних уявлень скіфського суспільства. Найчастіше їх фіксують у вигляді скупчень уламків посуду, кісток тварин та інших знахідок (так зв. тризни) в насипах, на їхній поверхні та ровах курганів, що містили поховання людей. На цьому тлі привертають увагу насипи, зовні схожі з курганами, але які за на-

явності речових знахідок не містили поховань. Такі насипи традиційно вважають особливим видом давніх монументальних пам'яток — святилищами або священними місцями.

Скіфські святилища пов'язують з культом бога війни (Бидзиля і др. 1977, с. 64—65; 124—125; Болтрик 1978; Субботин, Охотников 1981, с. 108—111; Лесков 1985, с. 38; Балонов 1987; Бессонова 1989; Ковпаненко, Бессонова, Скорый 1989, с. 36; Абаев 1990, с. 89, 95; Кравец 1993, с. 162; Скорый 1997, с. 23 і др.). Це не випадково, адже саме цього бога Геродот ототожнював з грецьким Аресом/Ареєм,

© Я.П. ГЕРШКОВИЧ, О.В. РОМАШКО, 2013

на честь якого, власне єдиного в скіфському пантеоні, зводили святилища. Перераховуючи скіфських богів, Геродот прямо вказує (IV, 59): «Статуй, жертвників і храмів вони зазвичай не споруджують, за винятком Арея...»¹.

За археологічними даними подібним пам'яткам прикметна певна конструктивна розмаїтість, яка не обмежується, як вважають деякі дослідники (Беспалый, Головкина, Ларенок 1989, с. 159), наявністю/відсутністю котлованів. Але нині першочерговим завданням є не так формально-типологічний аналіз цих «не зовсім курганів», а з'ясування питання розповсюдження їх у часі й просторі скіфського світу та наскільки вони відповідають опису Геродота. Декілька таких пам'яток досліджені у 70—80-і рр. ХХ ст. в різних районах степової зони України. Найпоказовіша розкопана 1977 р. Донецькою експедицією ІА АН УРСР під керівництвом С.Н. Братченка у Північно-Східному Приазов'ї (Братченко и др. 1979).

Святилище поблизу с. Кременівка

Святилище розміщувалося поблизу с. Кременівка (колишнє грецьке поселення Чердакли) Володарського р-ну Донецької обл. Тут, по гребеню вододілу річок Кальчик і Калець (правобережних допливів р. Калка) було 25 насипів, розсіяних у напрямку північний захід—південний схід на 2,3 км (рис. 1, 1, 2). У 1977 р. досліджено вісім курганів, шість з яких вміщували поховання бронзового—початку раннього залізного віків (Братченко и др. 1979; Гаврилюк, Гершкович 1982). Два насипи стояли осторонь основної групи. У польовій документації вони позначені як «кургани» 5 і 7. При аналізі геоморфології ділянки за космічним знімком із системи *Google Earth* 6.2.2.2.6613 з'ясувалося, що вони тяжіли до верхів'їв відрогів великої балки, яка з північного заходу впадає у р. Калка² (рис. 1, 3).

«Курган 5» овалної в плані форми, розмірами 32 × 26 м, максимальна висота від рівня давнього горизонту 1,75 м, не розорювався (рис. 2, 1)³. Довгою віссю насип дещо ви-

довжений і спрямований за лінією південний захід—північний схід. Його верхівка приплюснута, а південний і східний схили пологіші за інші (рис. 2, 3). На верхівці насипу, в її північно-західній частині, була невелика западина діаметром близько 2,0 м, на поверхні проглядалося каміння.

Розкопки провадилися таким чином. Спочатку через центр насипу бульдозером Т-74 була пробита траншея до материкового суглинку (рис. 9, 2). Тільки-но виявлено, що «ядро» насипу становила масивна кам'яна споруда, то з заходу та сходу від країв останньої були закладені паралельні траншеї з полишенням бровок для стратиграфічних спостережень⁴. Потім були прибрані рештки ґрунту з північного та південного країв насипу, й споруда досліджувалася вже вручну.

Стратиграфія пам'ятки (рис. 3): дерновий шар, подекуди з включенням каміння; на глибині 1,75 м від репера (Р) давній горизонт, на якому й зведено кам'яну платформу, до країв якої примикав гумусований насип з камінням на поверхні; материковий суглинок на глибині 2,0 м від Р.

Платформа овалної в плані форми, розмірами 17 × 14 м, дещо видовжена за лінією північний схід—південний захід (рис. 2, 1; 8, 1). Вона мала вигляд зрізаного конуса неправильної форми з відносно пласкою, нахиленою на схід верхівкою (рис. 2, 3). Висота платформи в західній частині 1,65 м, в східній — 1,0 м. Вона зведена з гранітних каменів розмірами 0,9 × 0,6 × 0,4 м, між якими траплялося пилоподібне (через наявність попелу?) гумусоване заповнення. Каміні вкладалися безсистемно, але щільно (рис. 2, 2; 8, 2; 9, 1), більшість із них мають гострі грані, можливо, внаслідок кар'єрного видобутку. Були й обкатані каміні, які походили з прилеглих схилів чи відслонень найближчих балок.

Платформу оточував насип, що запобігав сповзанню бічних крайніх каменів, розміщених під кутом від 40° до 80°. Платформа й насип збудовані одночасно, що підтверджується чітко простеженою під ними лінією давнього горизонту. Зниження рівня давнього горизонту (рис. 3) по краях (розрізи І—IV) зумовлене особливостями первинного рельєфу.

На схилі насипу зосереджено каміння, яке утворювало кільце завширшки 3,0—4,0 м у за-

¹ Тут і далі цитати за: Геродот. Історії в дев'яти книгах. Переклад, передмова та примітки А.О. Білецького. — К., 1993.

² На цій карті чітко вирізняються місця деяких розкопаних у 1977 р. курганів, а також найбільші з нерозкопаних. Координати «курганів» 5 і 7 — 47° 18.117' Пн. / 37° 27.975' Сх.

³ Розкопки провадилися під керівництвом А.С. Шкарбана.

⁴ Вибір такої методики був зумовлений напруженим ритмом роботи в зоні новобудови, постійним дефіцитом техніки та, зрештою, тим, що розкопки провадилися наприкінці сезону, у вересні—жовтні.

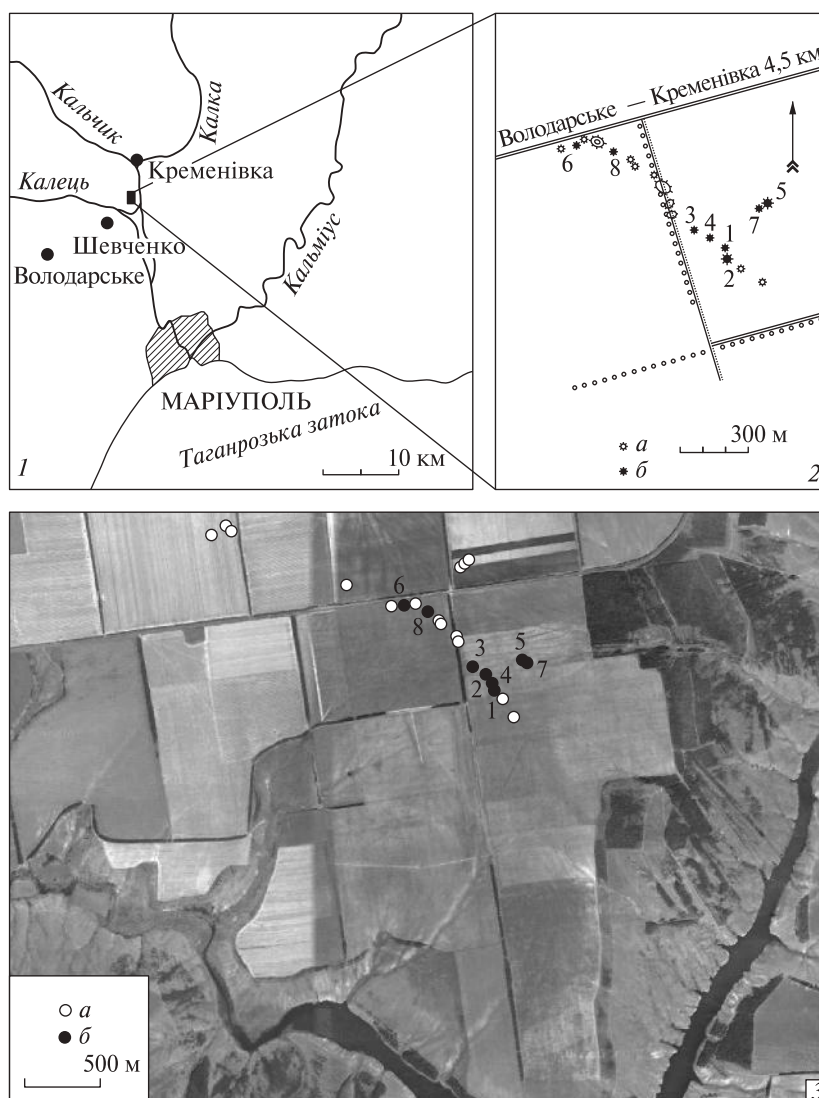


Рис. 1. Кременівка: 1 — локалізація села на топографічній карті; 2 — план курганної групи; 3 — вигляд курганів на знімку із системи Google Earth 6.2.2.2.6613. Умовні позначки: а — нерозкопані кургани; б — розкопані кургани

хідній частині та 5,0—6,0 м у східній (рис. 2, 1). Під час розкопок було висунуте припущення, що воно походило зі зруйнованої верхньої частини платформи. Однак верхівка платформи пласка й відносно рівна (не зважаючи на западини), тобто каміння на схилах насипу було елементом єдиної кам'яно-земляної конструкції та слугувало її покриттям. Привертає увагу безпосередній стик каменів кільця та платформи на низькій і пологій східній полі (розріз V; рис. 3), тобто на ділянці підйому/входу на платформу.

Жодних слідів поховань під платформою не зафіксовано. Це підтвердила й контрольна траншея завглибшки до 3,0 м, закладена в материковому суглинку після зняття каменів⁵. Лише в східній полі, під платформою, на відстані 5,0—6,0 м від Р, на рівні давнього гори-

зонту, була знайдена ручка червоноглиняної амфори з фрагментами горла й тулуба (рис. 2, 4). Висота горла амфори 15,5 см, діаметр вінця 9,0 см.

«Курган 7» був розміщений майже впригол до східної поли «кургану 5»⁶. Його насип овальної в плані форми з максимальним діаметром близько 30 м, висота не більше 0,7 м від сучасної поверхні, дуже розораний (рис. 4, 1). На поверхні були невеликі камені та дрібні фрагменти амфор. Розкопки здійснені шістьма траншеями в напрямку північний схід—південний захід.

Стратиграфія насипу (рис. 4, 2): розораний шар з камінням; на рівні 0,9 м від Р материковий суглинок, який має плавне, але відчутне пониження в західній частині; на одному з розрізів (II) — темніший передматерик і гуму-

⁵ Під час планування відвалів по завершенню розкопок у цю траншею були вміщені всі камені.

⁶ Керівник розкопок М.Л. Швецов.

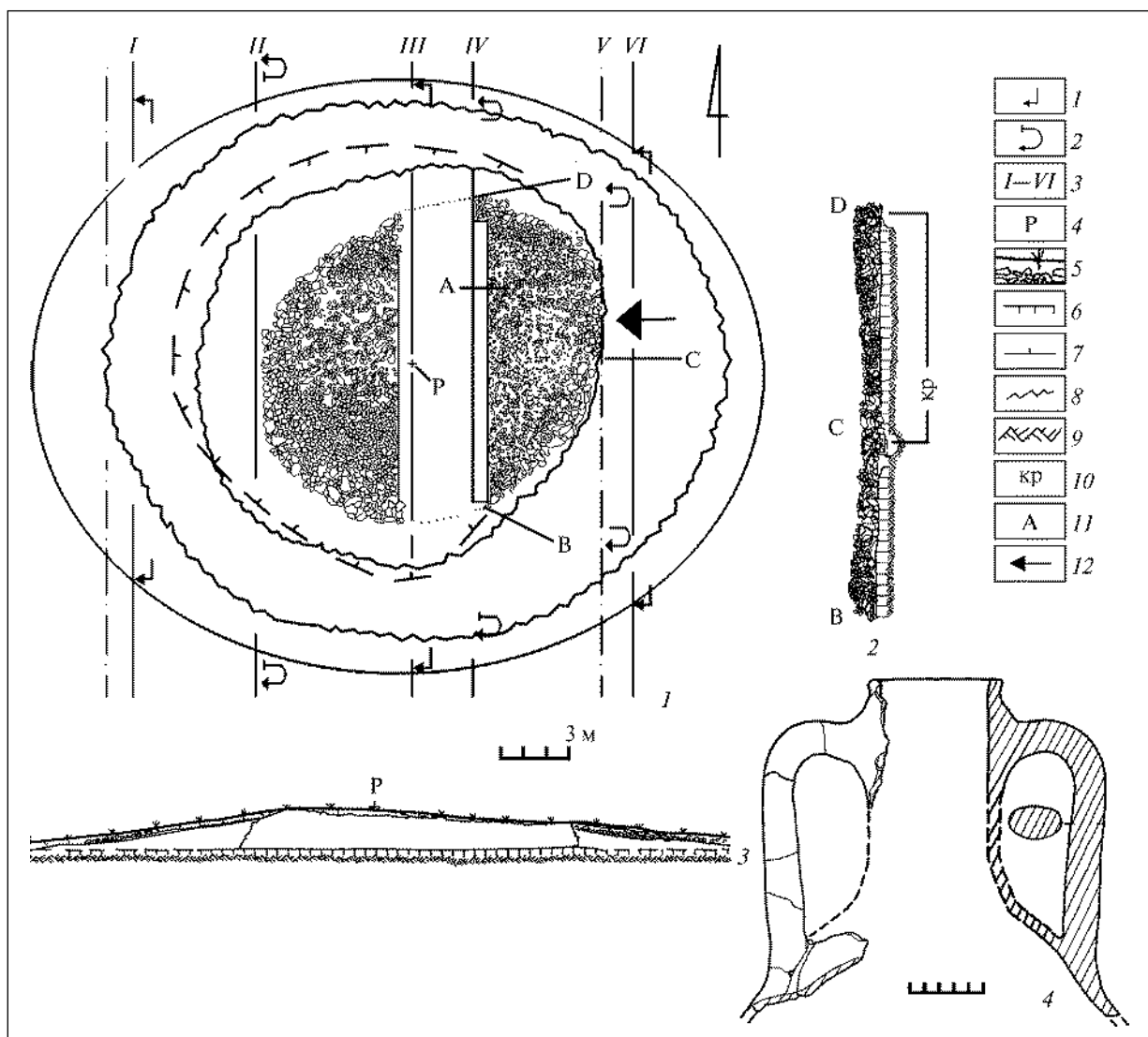


Рис. 2. Кременівка, «курган 5»: 1 — план; 2 — східний профіль платформи; 3 — розріз платформи за лінією захід—схід (реконструкція за наявними розрізами); 4 — амфора. Умовні позначки: 1 — межі накреслених ділянок перетинів; 2 — те само з дзеркальним розворотом; 3 — номери розрізів; 4 — репер; 5 — дерновий шар з камінням; 6 — лінія давнього горизонту на розрізах; 7 — те само на плані; 8 — контури кам'яного кільця; 9 — материковий суглинок; 10 — кротовини; 11 — місце знахідки амфори; 12 — місце підйому на платформу

сований ґрунт з каміннями (деякі з них — у пониженні) та фрагментами амфор.

Пониження рівня материкового суглинку вказує, що спочатку на місці «кургану 7» був невеликий коритоподібний видолинок, можливо, штучного походження (утворився через зняття ґрунту для зведення насипу довкола кам'яної платформи «кургану 5»?). У його межах відмічалось щільніше чорноземне заповнення — результат неодноразових (сезонних?) грязьових відкладень⁷. За розрізом II (рис. 4, 2) простежена приуроченість до верхніх країв видолин-

ка гранітних каменів, які дугою охоплювали його зовнішній контур. Довжина дуги близько 35 м, ширина по краях до 1,0 м, а в центрі — до 3,0 м (рис. 4, 1), деякі її місця пошкоджені оранкою. Залягання основи каменів у північній та південно-східній частинах на глибині від 0,41 до 0,68 м, а в південно-західній — від 0,20 до 0,27 м відповідає різниці у рівнях дна видолинка. Відстань між кінцями дуги становила 9,0 м, її розрив спрямований на південний схід — до спуску/входу в середину дуги.

Саме навпроти входу вздовж північної стіни дуги була зосереджена більшість знахідок, що залягали на дні видолинка (на глибині 0,57—0,75 м від Р). Безпосередньо навпроти входу

⁷ Керівник розкопок навіть порівнював його із заповненням грабіжницьких ям.

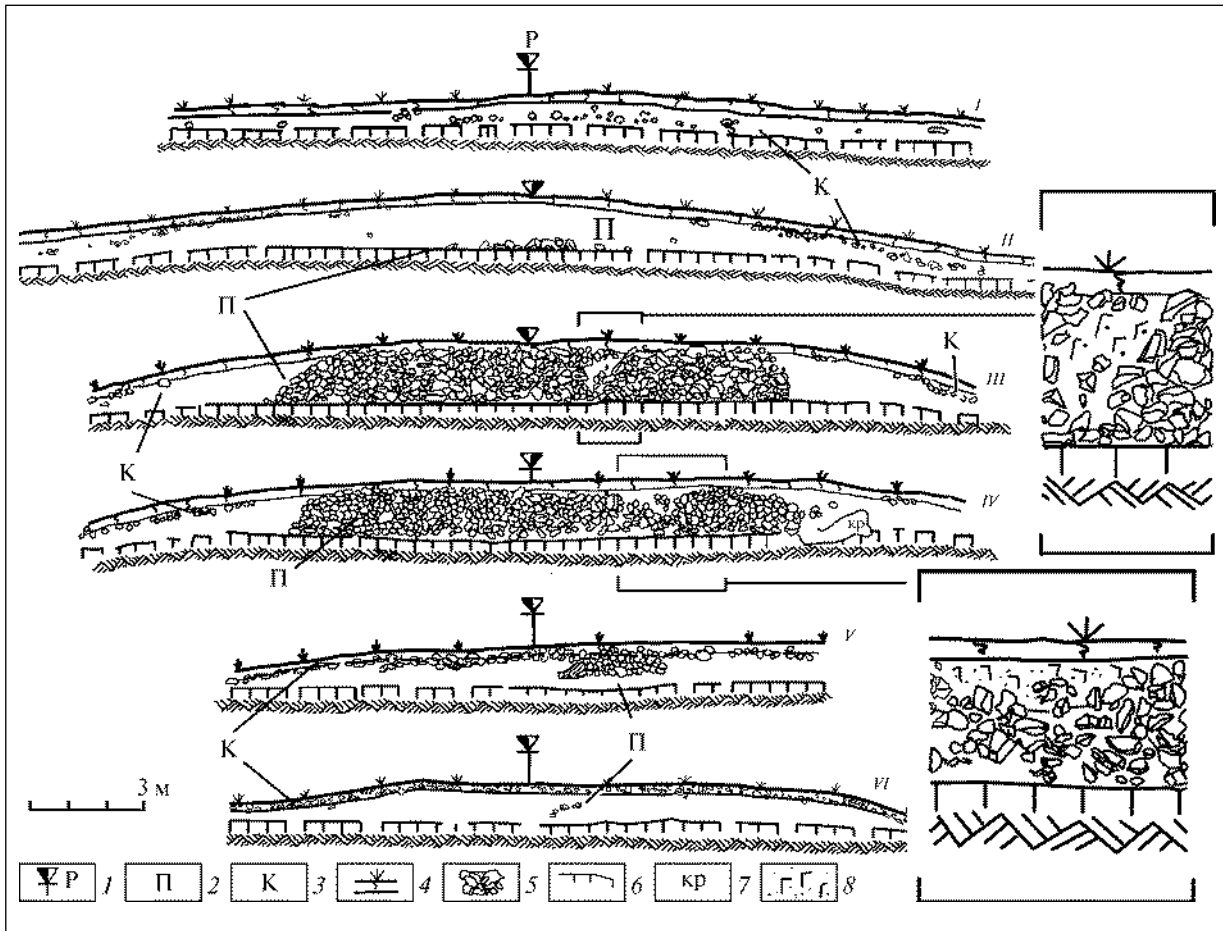


Рис. 3. Кременівка, «курган 5». Профілі бровок та ділянок (збільшені) з гумусним заповненням (місця установки ідолів?). Умовні позначки: 1 — репер; 2 — платформа; 3 — кам'яне кільце; 4 — дерновий шар; 5 — каміння; 6 — похований ґрунт; 7 — кротовини; 8 — гумусне заповнення

знайдено казан (1), а коло нього — скупчення уламків амфор і кісток тварин. У радіусі 5,0 м від казана знайдені: західніше — люстерко (2) та уламки амфор; на південний захід — фрагменти чорнолакового посуду; на північний та південний схід — скупчення уламків амфор і кістки тварин. Серед кісток є зуби вівці/кози, трубчасті кістки великої рогатої худоби чи коня; на деяких кістках є сліди зрізів.

Вище дна видолінка, на каменях, виявлено фрагмент бронзової пластини, а західніше — миски (3); за межами дуги, на північний схід від неї, — налобник (4), а західніше — уламки амфор. Під час розбирання центральної бровки знайдено точильний брусок (5) і залізну пряжку (6).

1. Бронзовий литий казан на асиметричній конічній порожнистій ніжці з півсферичним корпусом і двома вертикальними петлеподібними ручками з трьома конічними виступами (рис. 5, 3). Край вінець приплюснутий, з бортиком-закраїною ззовні. Поверхня каза-

на пориста, що вказує на погану якість бронзи. Корпус вкритий напливами металу та латками, що утворилися під час лиття та через неодноразові ремонти. Загальна висота казана 16,5 см, корпусу — 12 см, ніжки-піддона — 4,5 см, діаметр вінець 17 см, основи ніжки-піддона — 9,3—9,8 см.

2. Бронзове люстерко у вигляді плоского круглого диска з ледь загнутим бортиком (рис. 5, 1). На краю диска є два отвори для прикріплення ручки. В одному з них збереглася бронзова заклепка. Верх диска навмисно трохи зігнутий. Діаметр диска 14,5 см, товщина — 0,12 см, діаметр отворів для прикріплення ручки 0,4 см.

3. Фрагмент чорнолакової миски на невисокому профільованому піддоні (рис. 6, 7). Краї загострених вінець загнуті всередину. Денце прикрашене штампованим візерунком у вигляді трьох концентричних кіл з пальметками в центрі. Лак чорний, блискучий, з матовим відтінком. Висота миски 5,0 см, піддона — 1,0 см,

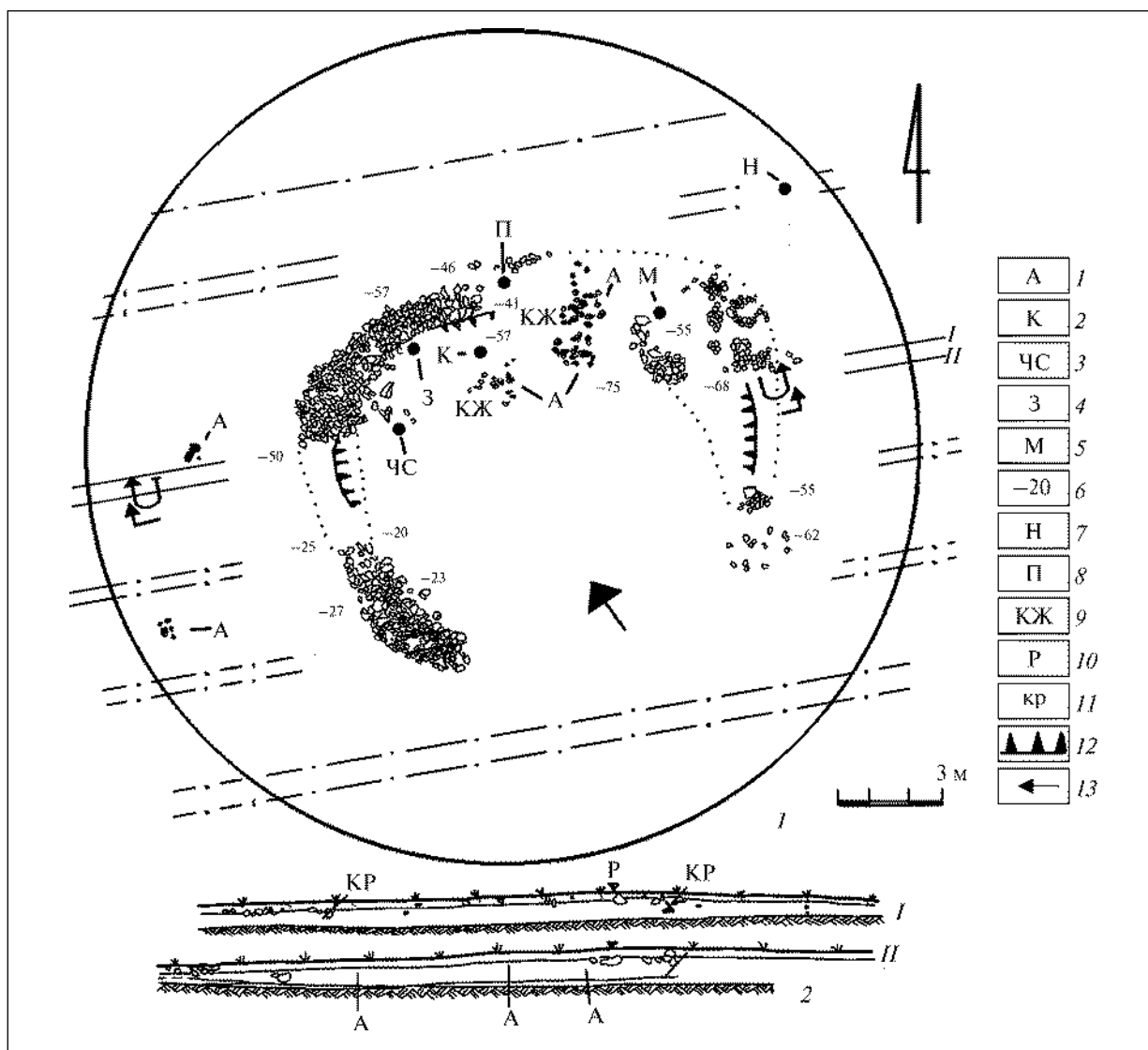


Рис. 4. Кременівка, «курган 7»: 1 — план; 2 — профілі бровок. Умовні позначки: 1 — уламки амфор; 2 — казан; 3 — уламки чорнолакової посудини; 4 — люстерко; 5 — миска; 6 — позначки глибин; 7 — налобник; 8 — пластина; 9 — кістки тварин; 10 — репер; 11 — кротовини; 12 — простежений контур видолинка; 13 — вхід

діаметр вінець 13,3 см, піддона — 9,4 см, максимальний діаметр тулуба 14,7 см.

4. Бронзовий кінський налобник був зігнутий (запакований) учетверо. В розгорнутому вигляді — це пластина трапецієподібної форми завдовжки 22 см та завширшки внизу 9,7 см (рис. 5, 4). Верхні краї обірвані, вціліла ширина 12,3 см. Унизу по центру розташований отвір діаметром 0,3 см для закріплення на ремнях оголів'я. По верхньому та бокових краях пластина орнаментована дрібним акуратним чеканним візерунком із подвійних смуг крапок, простір між якими заповнений виконаними в тій само техніці подвійними перехрещеними хвилястими лініями, що утворюють овали з видавленими зісподу «перлинами».

5. Уламок бруска з пісковика підпрямокутної форми зі слідами спрацьованості, розміри $13 \times 5,0 \times 1,0$ см (рис. 5, 5).

6. Залізна деформована пряжка прямокутної форми розмірами $5,0 \times 4,4$ см. Виготовлена з овально-прямокутного в перетині дроту $0,5 \times 0,6$ см (рис. 5, 2).

На різних ділянках кам'яної дуги та поза нею знайдені уламки чи неповні розвали щонайменше 14 амфор.

1. Синопська амфора з «припухлим» циліндричним відносно невисоким горлом і плавним профілюванням плічок (рис. 7, 4). Форма та розміри графічно реконструйовані майже повністю за винятком придонної частини. Діаметр тулуба 33 см, вінець — 10,4 см, висо-

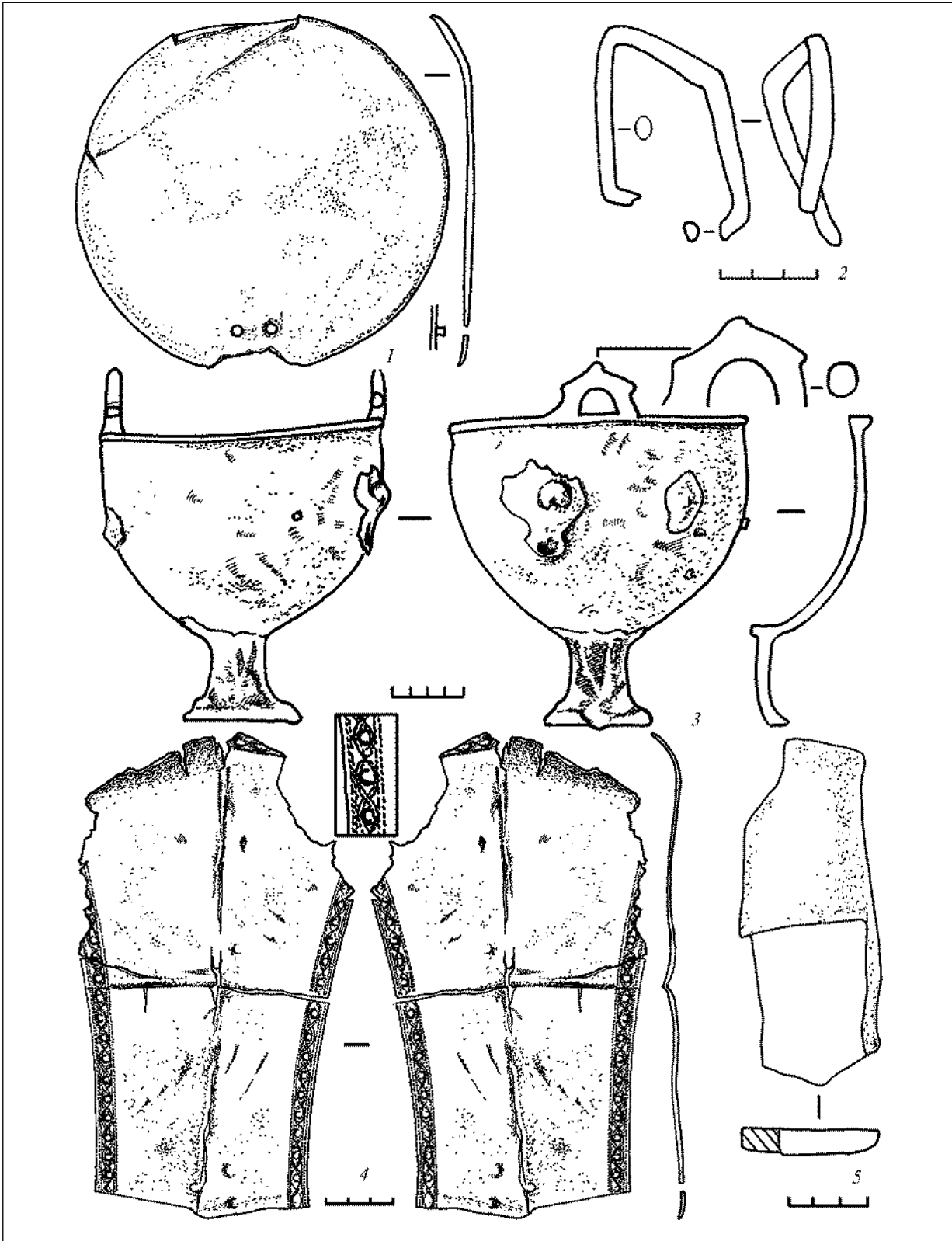


Рис. 5. Кременівка, знахідки з «кургану 7»: 1–4 — метал; 5 — камінь

та горла 17,5 см, вціліла висота 62 см, діаметр овальної в перетині ручки $4,7 \times 2,5$ см.

2. Коська амфора з грибоподібними вінцями і двоствольними ручками (рис. 7, 1). Збе-

реглася частина горла, ручки та корпусу. Ніжка відсутня. Діаметр тулуба 45 см, вінець — 14,5 см, висота вцілілої частини тулуба 46,5 см, діаметр круглих у перетині стволів 1,8–1,9 см.

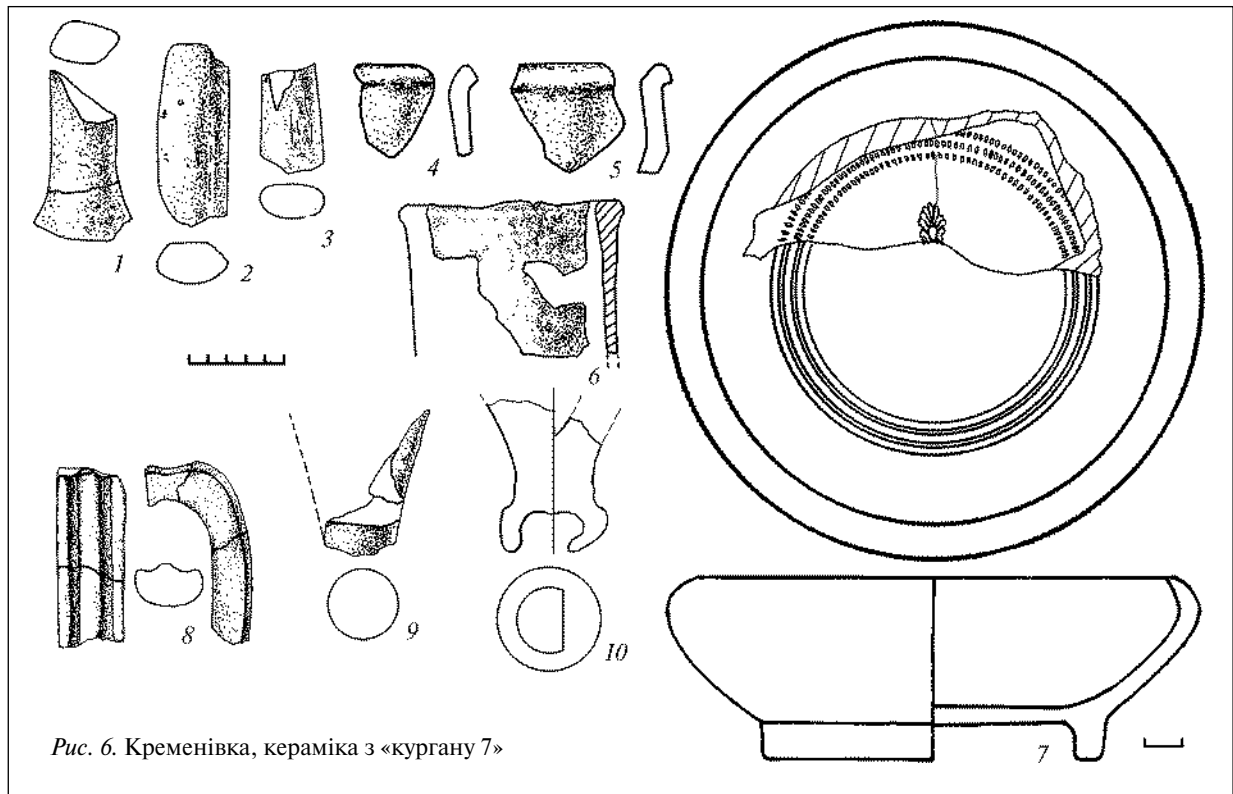


Рис. 6. Кременівка, кераміка з «кургану 7»

3. Гераклейські амфори:

а) з піфідним тулубом, контури якого окреслюються округлими лініями та високими плічками вище максимального діаметра (рис. 7, б). Горло й ніжка відсутні. Діаметр тулуба 26,5 см, горла — 9,0 см, висота, що збереглася, — 43,5 см, діаметр овальної в перетині ручки $4,3 \times 2,0$ см;

б) графічно відтворена верхня частина амфори (рис. 7, 2). Діаметр тулуба 23 см, горла — 9,0 см. Один з уламків має по краю ланцюжок отворів (рис. 7, 3), можливо, сліди ремонту⁸;

в) уламок горла з відігнутим краєм вінець (рис. 6, 4);

г) уламок «припухлого» горла з відігнутим краєм вінець (рис. 6, 5);

д) уламок циліндричного горла (рис. 6, б), діаметр вінець 11,6 см, вціліла висота 8,0 см;

е) уламок овальної в перетині ручки (рис. 6, 2) завдовжки 9,8 см, діаметр перетину $3,9 \times 2,3$ см;

є) уламок овальної в перетині ручки (рис. 6, 3) завдовжки 5,6 см, діаметр перетину $3,5 \times 1,9$ см;

ж) уламок овально-ромбічної в перетині ручки (рис. 6, 1) завдовжки 9,0 см, діаметр перетину $3,8 \times 2,3$ см.

⁸ А.В. Буйських висловила сумнів щодо цього припущення.

4. Амфори невідомих центрів:

а) уламок складнопрофільованої ребристої ручки (рис. 6, 8) завдовжки 9,0 см, діаметр перетину $3,5 \times 2,2$ см;

б) уламок ніжки з відбитою подошвою (рис. 6, 9), вціліла висота 7,5 см;

в) уламок ніжки з півсферичним заглибленням у подошві (рис. 6, 10), діаметр її 5,6 см.

Датування святилища поблизу с. Кременівка

«Курган 5» можна датувати на підставі знахідки під платформою уламків верхньої частини червоноглиняної амфори. С.В. Полін відносить її до амфор невизначеного центру Пропонтиди чи північної Егеїди, які нині датують у межах середини першої—третьої чверті IV ст. до н. е. (Полін, Карнаух 2010)⁹.

Набагато більше матеріалів для датування надає комплекс знахідок з «кургану 7». Чорнолакова миска (рис. 6, 7) за морфологічними ознаками відноситься до елліністичного типу

⁹ Ця їхня публікація не була узгоджена з авторами розкопок, що й призвело до помилок. Зокрема, в Донецькій обл. ніколи не було і досі немає Маріупольського р-ну, в «кургані 5» не було кромлеха, як і фрагмента амфори «невстановленого центру», аналогічної амфорі 5 з «кургану 7», а в «кургані 7» — фрагмента кам'яного блюда.

мисок Афіньської гори останньої чверті IV ст. до н. е., але не пізніше 300 р. до н. е. (Rotroff 1997, 1, р. 162; 2, № 983—922).

За типологією С.Ю. Монахова, синопська амфора (рис. 7, 4) належить до піфойдних варіанту П-С (Монахов 2003, с. 150, табл. 102, 2—4). Серед синопських амфор П типу з Північного Причорномор'я вироби цього варіанту репрезентовані найчастіше та датуються кінцем IV — початком III ст. до н. е. (там само, с. 150, 158). До цього ж часу може належати й піфойдна коська амфора (рис. 7, 1; див.: Туровський и др. 2001, с. 43—44).

Гераклейська амфора (рис. 7, 6) відноситься до I типу піфойдних, найвірогідніше до варіанту I-4, більшість яких датується першою чвертю IV ст. до н. е. (Монахов 2003, с. 128—131, 143, табл. 88). Першою половиною IV ст. до н. е. можна датувати й ідентифіковані уламки горла та ручок інших гераклейських амфор (рис. 6, 1—6), для яких характерні жовто-червоний колір глини та наявність у ній дрібного піроксену й піску.

Бронзовий казан (рис. 5, 3) за вертикальними ручками на вінцях належить до групи С скифських виробів півдня Східної Європи (Ромашко 2010). Кременівський екземпляр представляє тип, головною ознакою якого є круглий в горизонтальному перетині відкритий півсферичний корпус. Подібні казани з'явилися ще в архаїчний час. Зокрема, вони відомі в Келермеських курганах 2 (Ш) та 4 (Ш), досліджених Д.Г. Шульцем і М.І. Веселовським. Хронологічні межі цих пам'яток визначають першою чвертю VI ст. до н. е. (Галанина 1997, табл. 41, 32, 53).

Найбільшого розповсюдження такі казани набули в пам'ятках класичного періоду. V ст. до н. е. датується курган 2 біля с. Оксютинці в Посуллі (Ильинская 1968, с. 162, табл. XVI, 13); першою половиною IV ст. до н. е. — курган 20 біля с. Дурівка в лісостеповому Подонні (Пузикова 2001, с. 199—200, рис. 57, 1, 1а); 370-и рр. до н. е. — курган Пантіоніті в Криму (Диамант 1962, с. 250, рис. 1; Монахов 1999, с. 631); серединою—третьою чвертю IV ст. до н. е. — поховання 1 кургану 8 біля с. Куп'єваха в Поворсклі (Бойко, Берестнев 2001, с. 11—13, рис. 10, 2), курган 14 біля с. Черемушна на Сіверському Дінці (Гречко 2010, рис. 57, 1), курган 14 біля с. Тернове-Колбіно в Середньому Подонні (Савченко 2001, рис. 38, 25); другою половиною IV ст. до н. е. — курган 18 Пісочинського могильника в українському лісостеповому Лівобережжі (Бабенко 2005, с. 260, рис. 27), курган 8 групи П'ятибратні кургани в Подонні

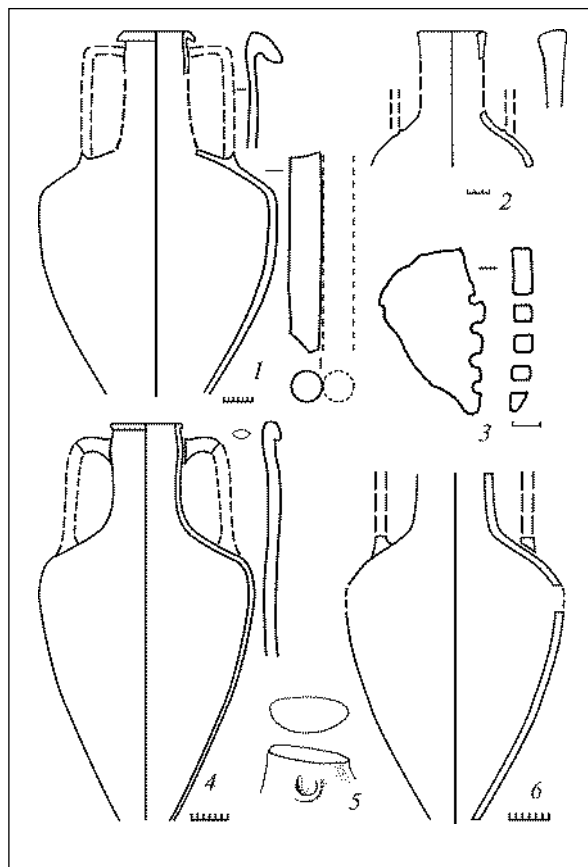


Рис. 7. Кременівка, кераміка з «кургану 7»

(Шилов 1961, с. 164). У пізніших пам'ятках такі казани менш численні: IV—III ст. до н. е. датується курган 3 групи Часті кургани (Либеров 1965, с. 24—32) та курган 16 біля с. Дурівка (Пузикова 2001, с. 197, рис. 50, 1).

У типологічному ряді казанів з вертикальними ручками та круглим в горизонтальному перетині відкритим півсферичним корпусом виразно простежується динаміка пропорцій діаметра та висоти корпусу, а саме: що пізніший казан, то менший показник співвідношення цих двох параметрів. Так, співвідношення діаметра й висоти корпусу казанів VI ст. до н. е. дорівнює 1,5—1,9; казанів V — початку IV ст. до н. е. — 2,0—2,2; IV ст. до н. е. — 1,5—1,8; кінця IV—III ст. до н. е. — 1,5. Цей показник у кременівського казана становить 1,4. Таким чином, за цим показником він ближчий до казанів кінця IV—III ст. до н. е., що співпадає з датами античних керамічних імпортив.

Аналогії нашому налбнику відомі в Середньому Подніпров'ї. В кургані 9 біля с. Пруси знайдена бронзова позолочена трапецієподібна пластина. Вона прикрашена в античному стилі, її край перфорований отворами для закріплення на м'яку основу. Ще одна анало-

гія — срібна трапецієподібна пластина з кургану 63 біля с. Бобриця, прикрашена у верхній, розширеній, частині золотою місяцеподібною бляхою. Значимо, що віднесення В.Г. Петренка цих виробів до типу I, для якого характерна форма ромба з петлею на звороті розширеної частини щитка, все таки умовне. Ймовірно, залучення до цього типу бобрицького та пруського екземплярів зумовлено нечисленністю серії налобників трапецієподібної форми. Сама В.Г. Петренко відзначає не тільки морфологічні, але й хронологічні відмінності ромбічних і трапецієподібних налобників (Петренко 1967, с. 39–40, табл. 28, 1, 4). За типологією спорядження коня скіфської доби в лісостепу Східної Європи, розробленою О.Д. Могиловим, налобник з кургану 63 біля с. Бобриця віднесений до відділу I підкласу III (Могилов 2008, с. 60).

Таким чином, кременівський і морфологічно подібні йому налобники становлять окремий тип, характерний для пізнього етапу скіфської культури. Це підтверджується датуванням комплексів, з яких вони походять. Курган 63 з Бобриці та 9 із с. Пруси М.І. Ростовцев відніс до III та III–II ст. до н. е. (Ростовцев 1925, с. 494–495, 499). Н.О. Онайко датувала їх другою половиною IV та III ст. до н. е. (Онайко 1962, с. 69, 76), В.Г. Петренко — початком III або III ст. до н. е. (Петренко 1961, с. 90; 1967, с. 39), А.І. Мелюкова — V–III ст. до н. е. (Мелюкова 1964, с. 41, 67). П.Д. Ліберов та інші дослідники налобник з кургану 63 біля Бобриці датували IV–III ст. до н. е. (Петренко 1967, с. 96; Ковпаненко, Бессонова, Скорый 1989, с. 123, табл. 3).

Його карбований візерунок ідентичний орнаменту на двох безпаспортних налобниках з вигнутими боковими гранями, знайдених «горним техніком» Д.Г. Шульцем на початку XX ст. в Прикубанні під час грабницьких розкопок. Є два погляди щодо їх датування. Одні дослідники наводять їм паралелі в комплексах Келермеських курганів VII–VI ст. до н. е. (Пиотровский 1955, с. 43; Мурзин, Черненко 1980, с. 156, рис. 3; 4), на думку інших, кубанські налобники слід відносити до IV ст. до н. е., а не до періоду скіфської архаїки (Галанина 1997, с. 122). Як бачимо, остання думка є обгрунтованішою. Що більше, кременівська знахідка дозволяє навіть запропонувати ще пізніше датування — до початку III ст. до н. е. — налобників з колекції Д.Г. Шульца.

Такому датуванню не перечить і бронзове люстерко. Зважаючи на отвори, його мож-

на зіставити з дзеркалами з боковою ручкою, прикріпленою за допомогою заклепок типів 5 і 6 (за В.Г. Петренко), або II класу II відділу 2–4 груп (за Т.М. Кузнецовою). Такі люстерка з'явилися в степу та лісостепу Північного Причорномор'я в VI–V ст. до н. е., але значного розповсюдження набули в IV — на початку III ст. до н. е. (Петренко 1967, с. 35; Барцева 1981, с. 70; Кузнецова 1987, с. 39–46, табл. 1; 1989).

Наведене вказує, що *terminus ante quem* «кургану 7» — кінець IV — початок III ст. до н. е. *Terminus post quem* для «кургану 5» — середина першої–третьої чверті IV ст. до н. е., оскільки фрагменти амфори були під платформою на рівні давньої поверхні, тобто опинилися там під час її спорудження.

Археологічні ознаки Кременівського святилища та свідчення Геродота

Ще під час розкопок обидва «кургани» були інтерпретовані як складові єдиного культового комплексу (Братченко и др. 1977, с. 17), але з огляду на розбіжності в конструкції, розмірах і складі знахідок платформа й дуга з каменю над видолинком мали різне призначення. Їм прикметні ознаки, які К. Ренфру виділив для обрядових споруд (храмів). На його думку, в різні часи та на різних територіях ці ознаки проявляються однаково (Renfrew 1995). Йдеться про фокусування уваги, зв'язок між світом земним і потойбічним, присутність божества, спільні дії та жертвоприношення.

У нашому разі фокусування уваги досягнуто через розміщення «курганів» поза загальною лінійною системою могильника. Очевидний і їхній зв'язок не тільки одного з одним, але й прилеглою балкою, адже з боку останньої добре проглядався верх платформи, а з платформи — сама балка та долина Калки (рис. 8, 2). Певна річ, кам'яна платформа виокремлювалася та виділялася з-поміж курганів округи, навіть будучи розташованою нижче них.

На присутність божества та зв'язок між світами вказують, зазвичай, опосередковані ознаки. Звернемо увагу на орієнтацію платформи на схід. Як і для пізніших, приміром давньоруських святилищ, це можна пояснити встановленням на ній ідолів, повернутих до сходу сонця та води (Седов 1953, с. 93), в нашому випадку — до джерел у ложі балки чи до річки. Сам ідол (чи ідоли) не зберігся — можливо, він був із дерева. Якщо ж він був кам'яним, то його могли перенести чи поховати по завершенню функціонування свя-

тилища. На платформі було щонайменше три місця, де можна було його (їх) встановити. Це западина в північно-західній частині платформи та ділянка за 2,0—3,0 м на північ від Р, де за розрізом III зафіксований розрив між камінням, заповнений сірим гумусованим ґрунтом; такий само розрив був за 5,0 м на північний схід від Р (розріз IV; рис. 3).

Щодо спільних культових дій і жертвоприношень, то їх сліди, вочевидь, є в «кургані 7». Привертає увагу стан знайдених тут речей. Вони мають сліди тривалого використання й навмисного пошкодження: корпус бронзового казана вкритий латками та має декілька наскрізних отворів (рис. 5, 3); бокові краї налобника обірвані, і він складений вчетверо — немов підготовлений до переплавки (рис. 5, 4); диск люстерка й пряжка деформовані (рис. 5, 1, 2); серед уламків амфор є з отворами, можливо, для ремонту (рис. 7, 3). Навмисне пошкодження речей при використанні їх у поховальній і культовій практиці — явище широко розповсюджене в скіфо-сарматському середовищі. Прояви такої обрядової норми відомі і в інших курганоподібних святилищах, прикладом, в Уляпському кургані 4/1982 (Балонов 1987, с. 41). У попередню добу пізньої бронзи такий обряд репрезентований на заключному етапі формування так зв. зольників білогрудівського типу (Гершкович 2004, с. 105, 107).

Але як отримані археологічні дані корелюються з описом Геродота святилища Ареса? Звернемося до відповідного розділу (IV, 62), де зазначено, що скіфи приносять Ареєві жертви інакше, а саме: *«В центрі області кожного народу існує священна споруда для Арея, яку вони роблять ось як: накладають в'язанки хмизу завдовжки і завширишки до трьох стадій, але не дуже високі. На них влаштовують чотирикутну площадку, три сторони якої стримчасті, а на четверту можна зійти. Щороку вони накладають на цю споруду сто п'ятдесят возів хмизу, бо через непогоду вона постійно осідає. В таку купу хмизу кожен народ встромляє старий залізний меч, який є символом Арея. Цьому мечу вони щороку приносять у жертву овець та коней, крім тих жертв, що вони їх приносять іншим богам. А йому вони приносять ще таку жертву. Із кожної сотні ворогів, узятих у полон живими, вони вибирають одного і приносять його в жертву, але не так, як овець. Спершу вони ллють вино на голови, а потім ріжуть людей над посудиною і відносять кров на вершину тієї купи хмизу і обливають кров'ю меч. Туди наверх вони відносять кров, а внизу біля священної споруди роблять таке. В усіх зарізаних лю-*

дей вони відрубують разом із плечем правицю і кидають відрубане в повітря і, закінчивши всі обряди, відходять. А рука, куди впаде, там і лежить, а окремо від неї труп зарізаної людини».

Наявні археологічні дані напрочуд точно відповідають цьому опису.

Курганоподібні святилища у Північному Причорномор'ї на тлі звичайних курганів нечисленні. В просторовому сенсі Кременівське святилище розташоване в приазовській «області» або «окрузі» скіфів.

Платформа «кургану 5» — то «гора» святилища Ареса, але вона споруджена не з хмизу, а з каміння через бідний на деревину степ. Втім, не можна виключати тут і наявність дерев'яних конструкцій чи обладнання (ідолів або навісів над майданчиком), вкладання хмизу на кам'яну платформу тощо.

Низку конструктивних рішень зі спорудження «кургану 5», зокрема укріплення бокових стін платформи ґрунтом, спрямовано на забезпечення «щорічного» використання.

Платформа влаштована таким чином, що три її сторони прямовисні, а з четвертої, похилої, є вхід на неї.

Обряди, вочевидь, провадили на двох рівнях: унизу біля платформи та на її верхівці. Очевидно, місцем, де здійснювали розчленування людей, яких приносили в жертву, та заклання тварин, був «курган 7»: у знайдених там амфорах містилося вино, необхідне для «кроплення», саме там були кістки тварин, а чорнолакова миска та інший подібний посуд могли слугувати для наповнення кров'ю та перенесення її наверх для «кроплення меча». В цілому платформу можна розглядати як жертovníк, а «курган 7» — як вівтар, місце для священних предметів. Відсутність на платформі, коло неї та в «кургані 7» кісток людей цілком зрозуміла — адже вони лишалися просто неба, отже й зберегтися навряд чи могли. Цим можна пояснити також відсутність залізного меча. Втім, на інших конструктивно й функціонально близьких пам'ятках відомі знахідки і решток розчленованих людських скелетів, і залізних мечів.

Вважаємо, наведених зіставлень достатньо для висновку, що біля Кременівки знайдено саме той вид скіфського святилища, про який писав Геродот. Розбіжності в розмірах не повинні братися до уваги. Адже невідомо, як доречно зауважує М.В. Скржинська, про який стадій, аттичний чи іонійський, писав Геродот, та й загалом конкретні цифри «відігравали в усній традиції специфічну роль і визначали певний числівник, а, ймовірно, якісний прикмет-

ник зі значенням якоїсь множини» (Скржинская 2001, с. 123—124). До речі, Геродот чи його інформатори, вказуючи на три стадії, могли мати на увазі не розміри самого святилища, а всього курганного могильника, в межах якого або поряд з яким воно було влаштоване. В такому разі навіть три стадії (хоч аттичні, хоч іонійські) є достатньо реальною величиною.

У Геродота чітко сказано про тривале функціонування святилища Ареса, навіть зведеного з хмизу. Тим паче це стосується святилищ на зразок Кременівського. На це вказує й певна розбіжність у датах: найдавніші — для амфори з «кургану 5» та гераклейських з «кургану 7», найпізніші — для синопських амфор, миски, казана, налобника та люстерка. Загалом інтервал цих дат сягає щонайменше 50 років. Функціонування святилища протягом всього цього часу навряд чи можливе. Але тут слід брати до уваги, що найдавніші дати для деяких амфор маркують час їх виготовлення, але скіфи могли їх використовувати і пізніше, особливо на стаціонарному святилищі, де старим речам надавалося особливе сакральне значення.

Скіфські святилища Північного Причорномор'я та сусідніх регіонів

Треба зауважити, що Кременівське святилище є унікальною пам'яткою для Північного Причорномор'я. Інші курганоподібні святилища чи священні місця відомі у правобережному українському Лісостепу (Ковпаненко, Бессонова, Скорый 1989, с. 36, 41—42, 48—49; Скорый, 1997, с. 23), Середньому Подонні (Савченко 2001, с. 56—57, 113, рис. 3, 1—4; 43, 1, 2), степовій зоні Північного Причорномор'я та Нижньому Подонні (Бидзиля і др. 1977, с. 64—65; 124—125, рис. 22, 1; 24; 25; Болтрик 1978, с. 61—62; Субботин, Охотников 1981, с. 108, 111, 115; Ляшко, Фрідман 1987, с. 77—78, рис. 5; Бессонова 1989; Беспалый, Головкина, Ларенок 1989, с. 154—156, рис. 2, 14, 16; Кравец 1993). Є свідчення щодо їх наявності в Криму (Бессонова, Бунятян, Гаврилюк 1988, с. 74—76) і Адигеї (Балонов 1987). З-поміж них лише декілька привертають увагу в сенсі порівняння з Кременівським, зокрема за ознакою двох рівнів (верхнього та нижнього) проведення обрядових дій.

Цілком умотивовано як жертвник розглядається курган 7 в уроч. Носаки поблизу с. Балки Василівського р-ну Запорізької обл. (Бидзиля і др. 1977, с. 64—65; 124—125, рис. 22, 1; 24; 25). Його висота становила 2,7 м, діаметр 42 м.

Він розміщувався поряд курганів 6 і 8 бронзового віку, з якими з'єднувався полами. Основною жертвника, як вважають автори розкопок, був вал, що поєднував указані кургани та був зведений у два прийоми за доби бронзи. На поверхні валу був знайдений залізний меч, перекритий досипкою. Меч датований V ст. до н. е. (там само, с. 125). Втім, святилище (як і весь скіфський могильник) можна віднести й до другої половини IV ст. до н. е. Та обставина, що меч датується ранішим часом, пояснюється тим, що, за Геродотом, у присвячених Аресу обрядах використовували «старий залізний меч» (Бидзиля і др. 1977, с. 64; Болтрик 1978).

Цікаво, що на схід від валу цього кургану була коритоподібна виїмка завдовжки 39 м і завширшки 16 м, пов'язана зі зведенням валу (Бидзиля і др. 1977, с. 64—65; 124—125, рис. 22, 1; 24; 25). На її краю, на рівні давнього горизонту, знайдені куранти масивної гранітної зернотерки, камінь зі слідами обробки та кістки тварин скіфського часу (Гаврилюк 1999, с. 223). Зауважимо, що в поховальній обрядовості носіїв пазирицької культури Гірського Алтаю V—II ст. до н. е. вміщення зернотерок у насип кургану чи в кам'яне коло навколо нього вважають показником сакралізації (Молодин 1992).

Ще одне святилище досліджене в складі курганного могильника бронзового та раннього залізного віків між селами Семенівка та Старокозаче Білгород-Дністровського р-ну Одеської обл. (Субботин, Охотников 1981, с. 108, 111, 115). Воно влаштоване поряд з північно-західною полою невеликого кургану 20 катакомбної культури. На площі 4,5 × 4,0 та 7,0 × 4,5 м знайдені два скупчення уламків амфор і ліпної кераміки, між якими компактно розміщувалася група залізних речей — уламки втулок, наконечників списів і численні предмети кінської зброї. Поряд з ними був кубок литого скла, заповнений залізними трилопатовими вістрями стріл і бронзовими скобами. Біля кубка з однієї сторони лежав бронзовий кінський налобник(!), а з іншої — встромлений руків'ям у землю залізний акинак або кинджал. За косою, гераклейськими, синопськими, родоськими амфорами та типу Солоха I час функціонування цього комплексу визначений кінцем IV — початком III ст. до н. е. (там само, с. 111). Тим же часом датується основна частина скіфських поховань могильника.

У деяких випадках ознаками святилищ можуть бути знахідки окремих предметів або характерні конструктивні деталі насипів.

У 2004 р. в м. Перевальськ Луганської обл. біля кургану заввишки близько 2,5 м і діаметром 25—30 м, приблизно за 30 м від північної його поли, місцеві мешканці знайшли бронзовий казан круглої в горизонтальному перетині форми з вертикальними ручками, в якому було декілька золотих бляшок у звіриному стилі¹⁰. Можливо, казан пов'язаний з вівтарем, а високий курган був жертovníком.

Цікаві конструктивні елементи деяких Ульських та Уляпських курганів Прикубання (Адигея) з розкопок 1898 р. М.І. Веселовського та 1981—1983 рр. О.М. Лескова. Їхні насипи приховували складені з землі, щепок і хмизу платформи заввишки в середньому 1,0 м, які, як і платформа кременівського «кургану 5», мали три прямовисні сторони та одну похилу (пандус). На думку Ф.Р. Балонова, пандус призначався для заведення на верх платформи коней та інших жертвних тварин (Балонов 1987). В Ульському кургані 1/1898 є сліди жертвоприношення не тільки коней, волів, баранів і віслуків, а й людей (там само, с. 40). Те само простежується і в Уляпських курганах (Уп 1/1981, 4/1982, 9/1983), в яких на платформах і в насипах були розчленовані скелети людей. Зокрема, в кургані Уп 1/1981 знайдено скелет молодої особи без правої руки, кістки якої лежали на іншому кінці платформи. Це, а також те, що поряд з відчленованою рукою був залізний меч, свідчить, на думку Ф.Р. Балонова, про доцільність зіставлення зафіксованих тут слідів ритуалів з культом Арея (Балонов 1987, с. 40—44).

Відсутність поблизу Ульських та Уляпських святилищ вівтарів, подібних до кременівського («курган 7»), із Семенівки та в уроч. Носаки можна пояснити тим, що міжкурганний простір не досліджувався. Загалом у 1980-х рр., а

¹⁰ Люб'язна інформація Ю.М. Бровендера. Знахідки зберігаються в лабораторії Донбаського відділення Східноукраїнської філії ІА НАНУ на базі ДонДДТУ (м. Алчевськ).

тим паче наприкінці ХІХ ст., ще не було встановлено, що скіфські святилища мають складну просторову структуру. Тоді ще не були відомі розглянуті нами пам'ятки, які за своїми ознаками так чітко співпадають з описаним Геродотом святилищем Ареса.

Висновки

Наведених археологічних даних цілком достатньо для остаточного підтвердження вірогідності повідомлень Геродота щодо існування скіфських святилищ на честь Ареса. Традиція їх спорудження побутувала за часів Геродота, тобто в V ст. до н. е., але найбільшого розповсюдження вона набула в другій половині/наприкінці IV та на початку III ст. до н. е. Для цього часу характерна двоскладова їх структура — висока (для жертвопринесень) і низька (вівтарна). Не виключено, що про них Геродоту розповіли самі скіфи, які, на жаль, не повідомили йому ім'я свого божества.

Встановивши археологічні ознаки таких святилищ (пара курганоподібних насипів, зміщених убік від основного масиву прилеглих курганів, розташування їх у верхів'ях або на відрогах балок, наявність похилої верхівки тощо), маємо можливість виявляти подібні пам'ятки по всій степовій смузі Північного Причорномор'я та поза нею. Їх не буде багато, але в кожному разі вони відповідатимуть священним культовим центрам окремих «округів» чи «областей» скіфів.

Вважаємо за свій обов'язок добрим словом згадати керівника Донецької експедиції Станіслава Никифоровича Братченка, який дав дозвіл на публікацію Кременівського культового комплексу. Глибоку подяку також висловлюємо д. і. н., провідному науковому співробітнику відділу античної археології Інституту археології НАНУ А.В. Буйських за люб'язну допомогу у визначенні античної кераміки.

Абаев В.И. Культ «семи богов» у скифов // Абаев В.И. Избранные труды. Религия, фольклор, литература. — Владикавказ, 1990. — Т. 1. — С. 89—96.

Бабенко Л.И. Песочинский курганный могильник скифского времени. — Харьков, 2005.

Балонов Ф.Р. Святилища скифской эпохи в Адыгее (интерпретация курганов на р. Уль) // Скифо-сибирский мир. Искусство и идеология. — Новосибирск, 1987. — С. 38—45.

Барцева Т.Б. Цветная металлообработка скифского времени. Лесостепное Днепроовское Левобережье. — М., 1981.

Беспалый Е.И., Головкина Н.Н., Ларенок П.А. Поминальные памятники IV в. до н. э. — III в. н. э. Доно-Кагальницкого водораздела // СА. — 1989. — № 3. — С. 154—162.

Бессонова С.С. Культурные сооружения скифского времени в Побужье // I Кубанская археологическая конференция. Тез. докл. — Краснодар, 1989. — С. 53—54.

- Бессонова С.С., Бунятян Е.П., Гаврилюк Н.А. Акташский могильник скифского времени в Восточном Крыму. — К., 1988.
- Бидзиля В.И., Болтрик Ю.В., Мозолевский Б.Н., Савовский И.П. Курганный могильник в уроч. Носаки // Курганные могильники Рясные могилы и Носаки. — К., 1977. — С. 61—158.
- Бойко Ю.Н., Берестнев С.И. Погребения VII—IV вв. до н. э. курганного могильника у с. Купьеваха (Ворсклинский регион скифского времени). — Харьков, 2001.
- Болтрик Ю.В. Святилище Арея в урочище Носаки // Археологические исследования на Украине в 1976—1977 гг.: Тез. докл. XVII конф. Института археологии АН УССР. — Ужгород, 1978. — С. 61—62.
- Братченко С.Н., Кротова А.А., Швецов М.Л., Гершкович Я.П. и др. Отчет об исследованиях Донецкой экспедиции в 1977 г. // НА ІА НАНУ. — 1977/12а.
- Братченко С.Н., Гершкович Я.П., Константинову Л.Ф. и др. Раскопки курганов в Северо-Восточном Приазовье // АО 1977 г. — М., 1979. — С. 308—309.
- Гаврилюк Н.А. История экономики Степной Скифии VI—III вв. до н. э. — К., 1999.
- Гаврилюк Н.А., Гершкович Я.П. О погребениях финального этапа бронзового и раннего железного века в бассейне р. Кальмиус в Северном Приазовье // Материалы по хронологии археологических памятников Украины. — К., 1982. — С. 67—71.
- Галанина Л.К. Келермесские курганы. «Царские» погребения раннескифской эпохи. — М., 1997 (Степные народы Евразии. — Т. 1).
- Гершкович Я.П. Феномен зольников белогрудовского типа // РА. — 2004. — № 4. — С. 104—113.
- Гречко Д.С. Населення скіфського часу на Сіверському Дінці. — К., 2010.
- Диамант Э.И. Скифский котел из кургана, открытого в Керчи в 1921 г. // ЗОАО. — 1962. — Т. II (35). — С. 250—252.
- Эрлих В.Р. Святилища некрополя Тенгинского городища II, IV в. до н. э. — М., 2011.
- Ильинская В.А. Скифы Днепровского Лесостепного Левобережья (курганы Посулья). — К., 1968.
- Ковпаненко Г.Т., Бессонова С.С., Скорый С.А. Памятники скифской эпохи Днепровского Лесостепного Правобережья (Киево-Черкасский регион). — К., 1989.
- Кравец Д.П. Скифское святилище на Крынке // Донецкий археологический сборник. — Донецк, 1993. — С. 160—165.
- Кузнецова Т.М. Зеркала из скифских памятников VI—III вв. до н. э. (классификация и хронологическое распределение) // СА. — 1987. — № 1. — С. 35—47.
- Кузнецова Т.М. Зеркала // Степи европейской части СССР в скифо-сарматское время. — М., 1989. — С. 109—110 (Серия «Археология СССР»).
- Лесков А.М. Сокровища курганов Адыгеи. — М., 1985.
- Либеров П.Д. Памятники скифского времени на Среднем Дону. — М., 1965 (САИ. — Вып. Д1-311).
- Ляшко С.М., Фри́дман М.І. Скіфська антропоморфна скульптура Нижнього Подніпров'я // Археологія. — 1987. — 60. — С. 71—77.
- Мелокова А.И. Вооружение скифов — М., 1964 (САИ. — Вып. Д1-4).
- Могилев О.Д. Спорядження коня скіфської доби у лісостепу Східної Європи. — К.; Кам'янець-Подільський, 2008.
- Молодин В.И. Надмогильные сооружения пазырыкской культуры: К реконструкции этапов погребальной обрядности // Вторые исторические чтения памяти М.П. Грязнова. — Омск, 1992. — Ч. 1. — С. 103—106.
- Монахов С.Ю. Греческие амфоры в Причерноморье. Комплексы керамической тары VII—II веков до н. э. — Саратов, 1999.
- Монахов С.Ю. Греческие амфоры в Причерноморье. Типология амфор ведущих центров-экспортеров товаров в керамической таре: Каталог-определитель. — М., 2003.
- Мурзин В.Ю., Черненко Е.В. О средствах защиты боевого коня в скифское время // Скифия и Кавказ. — К., 1980. — С. 155—167.
- Онайко Н.А. Античный импорт на территории Среднего Поднепровья // СА. — 1962. — № 1. — С. 66—83.
- Петренко В.Г. Культура племен Правобережного Приднепровья в VI—III вв. до н. э. // МИА. — 1961. — 96. — С. 53—102.
- Петренко В.Г. Правобережье Среднего Поднепровья в V—III вв. до н. э. — М., 1967 (САИ. — Вып. Д1-4).
- Пиотровский Б.Б. Кармир-Блур. — Ереван, 1955. — Т. 3.
- Полин С.В., Карнаух Е.Г. Скифские святилища IV в. до н. э. у с. Кременевка в Северо-Восточном Приазовье // Проблемы истории и археологии Украины. Мат-лы VII Междунар. науч. конф. — Харьков, 2010. — С. 33.
- Пузикова А.И. Курганные могильники скифского времени Среднего Подонья (публикация комплексов). — М., 2001.
- Ромашко О.В. Скіфські бронзові казани Північного Причорномор'я з вертикальними ручками // Проблемы истории и археологии Украины. Мат-лы VII Междунар. науч. конф. — Харьков, 2010. — С. 35.
- Ростовцев М.И. Скифия и Боспор. — М., 1925.

- Савченко Е.И. Могильник скифского времени «Терновое I—Колбино I» на Среднем Дону (погребальный обряд) // Археология Среднего Дона в скифскую эпоху. — М., 2001. — С. 54—142.
- Седов В.В. Древнерусское языческое святилище в Перыни // КСИА. — 1953. — 50. — С. 92—103.
- Скорый С.А. Стеблев: скифский могильник в Поросье. — К., 1997.
- Скрзьинская М.В. Скифия глазами эллинов. — СПб., 2001.
- Субботин Л.В., Охотников С.Б. Скифские погребения Нижнего Поднестровья // Древности Северо-Западного Причерноморья. — К., 1981. — С. 102—116.
- Туровский Е.Я., Николаенко М.Ю., Горячук В.Н., Ладюков И.В. Древние амфоры в Северном Причерноморье. Справочник-определитель — К., 2001 (Серия «Археология и история Северного Причерноморья в древности». — 1).
- Шилов В.П. Раскопки Елизаветинского могильника в 1959 г. // СА. — 1961. — № 1. — С. 150—167.
- Renfrew C. The Archaeology of Religion // Renfrew C., Zubrow E.B.W. The ancient mind. Elements of cognitive archaeology. — Cambridge, 1995. — P. 47 — 54.
- Rotroff S.I. The Athenian agora. Results of excavations conducted by the American school of classical studies at Athens. — Vol. XXIX: hellnistic pottery Athenian and imported wheelmade table ware and related material. — Princeton, New Jersey, 1997. — 1, 2.

Я.П. Гершкович, А.В. Ромашко

СКИФСКИЕ СВЯТИЛИЩА АРЕСА: АРХЕОЛОГИЧЕСКИЕ ДАННЫЕ И СВИДЕТЕЛЬСТВА ГЕРОДОТА

Рассмотрены святилища, сооружаемые скифами в честь бога войны, которого Геродот отождествлял с греческим Аресом-Ареем.

Одно из таких святилищ в виде двух курганнообразных насыпей исследовано возле с. Кременевка Володарского р-на Донецкой обл. (Северо-Восточное Приазовье). Оно состояло из двух обособленных частей: высокой («курган 5») в виде каменной платформы, укрепленной по периметру грунтом и камнем, и низкой в пределах каменной дуги, сооруженной над ложбиной («курган 7»). Никаких признаков погребений в них не было, но под платформой найдены фрагменты амфоры, а внутри дуги — кости животных, бронзовое зеркало и котел, фрагменты чернолаковых сосудов, амфор др., за ее пределами — бронзовый налобник. Все находки имеют следы длительного использования и намеренного повреждения.

Terminus ante quem «кургана 7» — конец IV — начало III вв. до н. э., *terminus post quem* для «кургана 5» — середина первой — третья четверть IV в. до н. э. Существование святилища на протяжении почти пятидесяти лет вряд ли возможно, поэтому нужно принять во внимание, что некоторые изделия на стационарном святилище могли использоваться как «старые» сакральные предметы.

Подобные памятники известны от степной зоны Северо-Западного Причерноморья до Прикубанья. Наибольшее количество из исследованных на сегодня датируются второй половиной и концом IV — началом III вв. до н. э. По своим основным признакам (включая находки мечей) они вполне соответствуют святилищам Арея, описанных Геродотом. Среди них Кременевское святилище выделяется монументальностью каменных сооружений. Оно представляло собой святилище Ареса в одной из «областей» или «округов» Скифии.

Ya.P. Gershkovich, O.V. Romashko

SCYTHIAN SANCTUARIES OF ARES: ARCHAEOLOGICAL DATA AND HERODOTUS' RECORD

Discussed are the sanctuaries that the Scythians built in honour of their God of War identified by Herodotus with Greek Ares.

One of such sanctuaries in the form of two barrow-shaped mounds studied near Kremenivka village in Volodarsk Region of Donetsk Oblast (the Sea of Azov north-eastern coast). It consisted of two separate parts: the higher part («barrow 5») consisted of the stone platform strengthened around by soil and stones, and the lower one situated within the stone arch built above a hollow («barrow 7»). There were no burial remains, but amphora fragments were found under the platform, and inside the arch there were found animal bones, a bronze mirror, a cauldron, black glazed pottery and amphorae fragments, etc. outside the arch a bronze frontlet was found. There are traces of all artefacts' long usage and their intentional damage.

Terminus ante quem for «barrow 7» is the end of the 4th c. — the beginning of the 3rd c. BC, *terminus post quem* for «barrow 5» is the middle of the first — the third quarter of the 4th c. BC. The functioning of the sanctuary over almost fifty years was hardly possible, therefore it is necessary to take into consideration that some items in the permanent sanctuary could have been used as «old» sacral articles.

Similar sites are known on the area from the steppe zone of the Black Sea north-western area to Kuban region. The majority of the studied sanctuaries are dated from the second half and the end of the 4th c. to the beginning of the 3rd c. BC. By their main features (including the swords finds), they are quite corresponding to sanctuaries of Ares described by Herodotus. Kremenivka sanctuary distinguishes among them with its monumental stone structure. It was a sanctuary of Ares in one of the Scythian districts or localities.



Рис. 8. Кременівка, платформа в «кургані 5»: 1 — вигляд зверху; 2 — вигляд із заходу (на другому плані — балка)

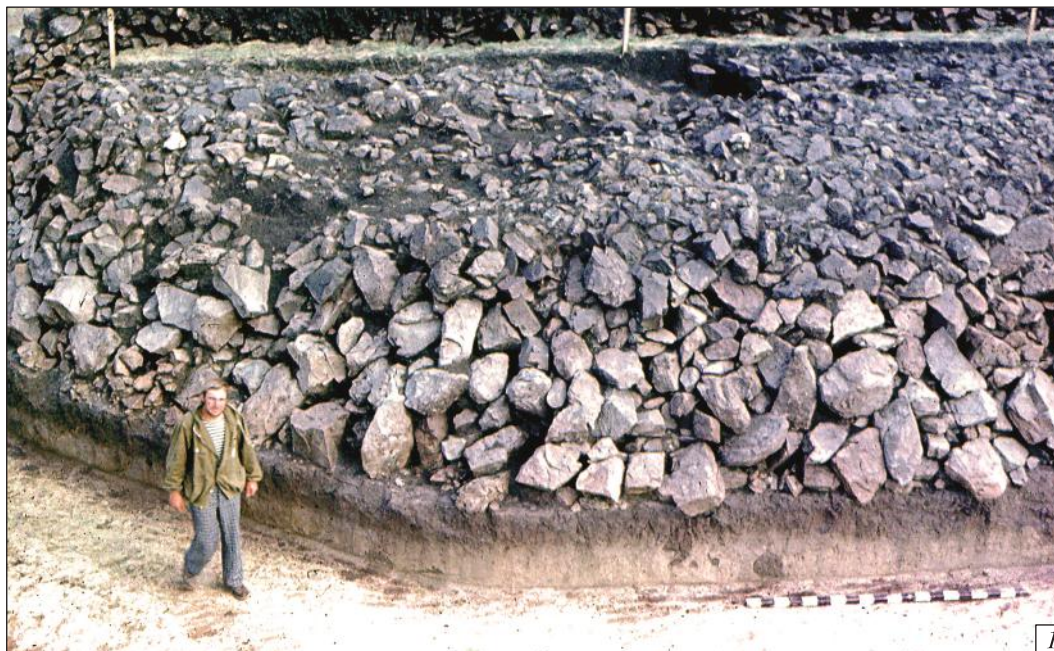


Рис. 9. Кременівка, деталь платформи в «кургані 5»: 1 — вигляд з південного заходу; 2 — профіль III