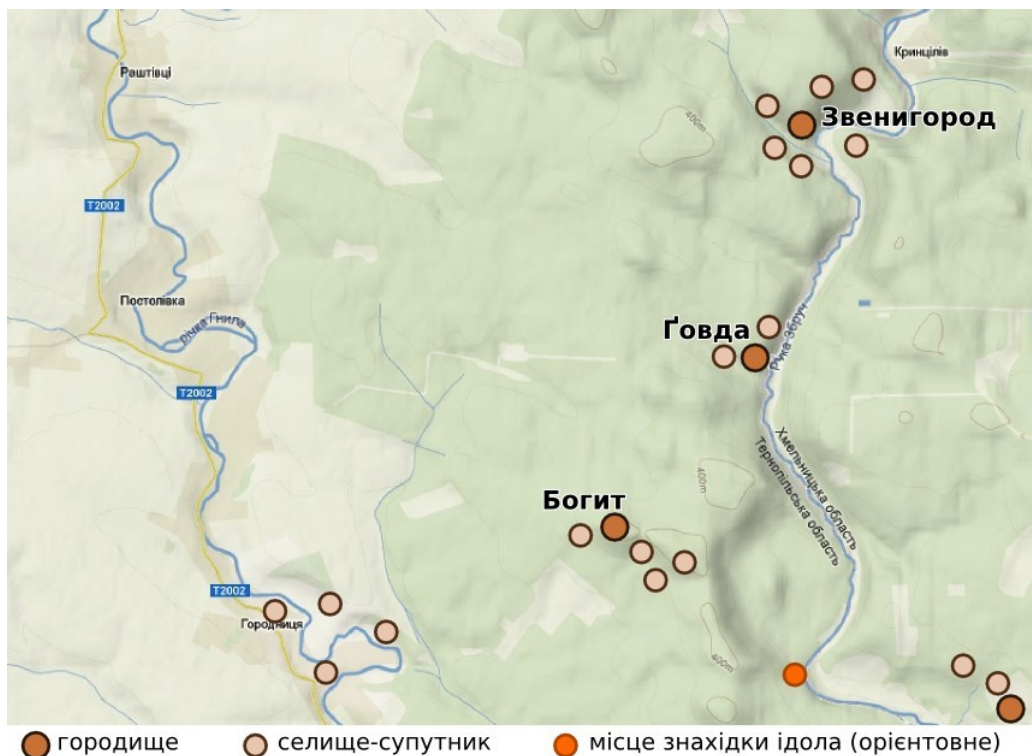


## ГОВДА: святилище на кручах над Збручем

Над Збручем тягнеться пасмо пагорбів, які через особливість рельєфу називають горами — Медобори. Між містами Гусятин та Сатанів в ході археологічних розкопок виявлено кілька культових городищ та супутніх їм поселень - люди в давнину часто влаштовували святилища на панівних в околиці вершинах [5]. Найвідомішими з них є оповиті таємницями, здогадками, міфами й навіть сучасними фантазіями Богит та Звенигород. Неначе загубилося у їхній тіні невелике святилище на Говді — кручі над Збручем. А дарма. Що ж особливого є в цьому невеликому городищі, розташованому на півдорозі між Богитом та Звенигородом?

Новітня історія «відкриття» городищ над Збручем почалася в 19 столітті, коли в 1848 році недалеко від Богита на північ від села Личківці з галицького боку було знайдено Збручанський ідол (так званий кумир Святовита). Навколишні терени вперше дослідив археолог А. Кіркор у кінці 19 століття, але найбільш масштабні розкопки відбулися під час роботи експедиції 1984 року під керівництвом І. Русанової та Б. Тимощука. Отримані результати внесли суттєво нові дані про культуру місцевого населення, в тому числі й в культовому плані. Археологи виокремили Збручанський культовий центр (ЗКЦ) як один із найбільших язичницьких релігійних центрів слов'ян, що розвинувся в 9—13 століттях нового літочислення [5], [6]. До цього центру також належало городище Говда, про яке піде мова далі.



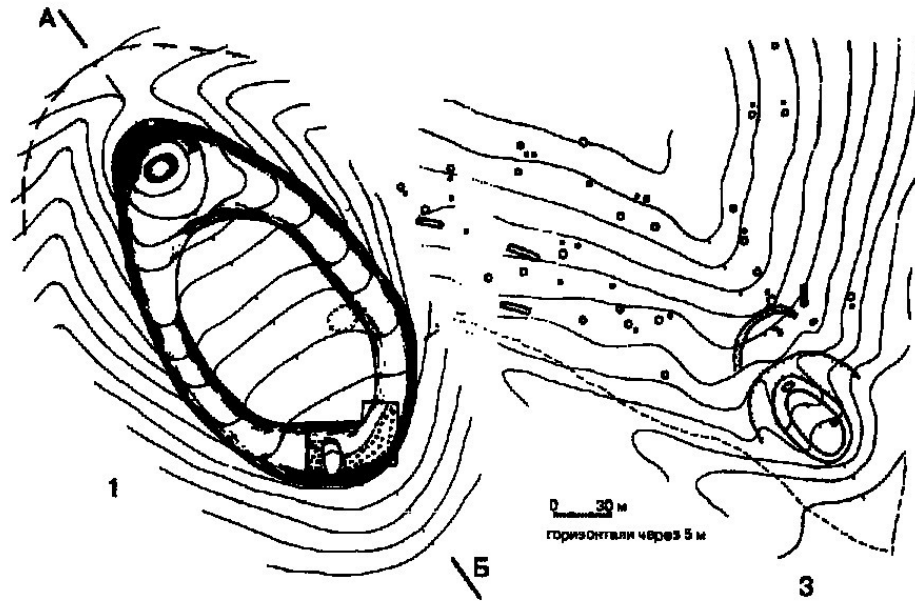
мапа городищ на Збручі (виконав Б. Явір Іскра на основі даних І.Русанової та Б.Тимощука)

**Городище Говда.** За даним краєзнавця М. Крищука, назва походить від місцевого діалектного слова «говда» чи «гаведна», яке означає «велика», «масивна» і зазвичай стосується круч чи схилів гір, які сильно виділяються із навколишніх теренів. Урочища з таким найменуванням трапляються доволі часто — наприклад, гора Говда біля с. Берим'яни неподалік Дністровського каньйону, урочище Говди – біля с. Цебрів Зборівського району,

урочище Говда коло с. Постолівка Гусятинського району та інші [4]. Саме в останньому й розташоване святилище над Збручем.

Городище знаходиться на мисі правого берега Збруча на своєрідній кручі, оточене високим валом і з напільного боку - ровом. До нього веде сучасна польова дорога попри річку та добре роз'їжджена лісова дорога.

Овальний майданчик городища (40 x 20 м) має нахил на південний схід з перепадом висот до 20 м - похила ділянка, яка над схилом суттєво виділяється завдяки валу. Місцина не справила враження, що тут неможливо було б жити (так писали археологи) — гуцули ставлять свої дерев'яні хати ще й не на таких схилах. Правда ділянка доволі вирівняна і якихось слідів споруд видно не було [6], [7].



План-схема городища Говда із книги “Язичницькі святилища древніх слов'ян”.

У кільцевому валі виділяється чотири будівельні періоди і кожного разу його поверхню покривали кам'яним вимощенням. Внутрішній вал заповнений прошарками вугілля, обпаленої глини і каменів, перемежованими стерильними шарами чистої глини товщиною 20 і 80 см. На валі запалювали вогнища із ритуальною метою [5], [6].

Найвище місце — північно-західний мис городища. На самому верху є яма (позначена на схемі). Можливо, вона була жертвною — точних даних нема. Якщо стати на краю валу і глянути вниз, то відчувається велич побудови — висота валів орієнтовно 4-6 м (зменшується до південного сходу — до річки Збруч) [7].





*Вид на яму на найвищій точці валу.*

В 11 столітті в городищі було викопано криницю, яка мала культове значення. Вона перерізає вал у південній частині, мала зверху пологі стінки і конусоподібну форму, а з глибини 60 см - вертикальні стінки, обкладені камінням і укріплені колодами. У плані криниця кругла (діаметр 3,4 м). Розкопана до глибини 3,6 м. Знайдена кераміка 11 століття та кістки тварин. До криниці примикає майданчик, на якому часто горів вогонь, тому є шар вугілля, пов'язаний з прошарками внутрішнього рову [5], [6].



*Вид на залишки жертвовної криниці з валу городища.*



В 12 столітті криницю засипали. Опісля над нею в овалі поглибленні розпалювався вогонь і в насипі валу була зроблена ниткоподібна хлібна піч. У верхньому шарі знайдено кераміку 12 - першої половини 13 століть, уламок скляного браслета, кілька наконечників стріл, кресало, шиферне прясельце, кістки тварин. Таким чином, на місці криниці залишили жертвну яму [5], [6].



*Загальний вид на площу городища Говда із жертвної ями.*

**Поселення-супутники.** Із західного та північного боків від городища виявленні поселення-супутники [6]. Одне з найбільших - Бабина Долина – розташоване в тому ж урочищі Говда біля с. Постолівка Гусятинського району. Селище-супутник із схожою назвою було неподалік біля с. Крутилів (ймовірно колишнє м. Звенигород) [4].

Швидше за все, саме жителі довколишніх поселень відзначали свята на Говді. В ході розкопок І. Русанової та Б. Тимощука встановлено, що на городищах Богит та Говда археологічні пам'ятки «галицького типу руської культури», тобто місцевого походження. Наприклад, знайдено багато скроневих кілець [західнослов'янського типу](#) [5].

За висновками археологів, святилища ЗКЦ були відомі у слов'янському світі, як і комплекс в Арконі, причому їх структура відповідала структурі Арконі, а не східнослов'янських городищ [5]. Городища активно існували в 9-13 століттях, опісля — поступовий занепад, який розтягнувся, за даними М. Ягодинської, до 17 і навіть 19 століть (поодинокі знахідки). Це цілком імовірно, враховуючи віддаленість комплексу різних галицько-подільських капищ від основних центрів християнізації «слов'янського світу» та певну релігійну толерантність в Галичині в ті давні часи, а також збереження язичницької обрядовості по селах регіону.

ЗКЦ виник на східних околицях хорватських земель, периферійне положення (у на той час мало-прохідних лісах) вберегло його від спустошливих набігів зі сходу [1], [2]. За припущенням М. Козлова, на цих теренах протягом певного часу могло існувати доволі самостійне язичницьке теократичне утворення із ознаками державності (польські джерела,

наприклад, повідомляють, що полонені в боях з галичанами поляки ставали рабами в язичників) [3]. Тим не менше, археологічні дані дають змогу припустити, що городище на Говді мало суто місцеве значення, хоч і було частиною великого комплексу святилищ [6].

Однак залишається відкритим питання — культ якого Бога чи Богині був головним на Говді, які стародавні обряди і яким чином збереглися у сучасних? Мабуть, відповіді наступні дослідження принесуть відповіді.

— — —

1. Ідзьо В. С. Ранньослов'янське суспільство і ранньослов'янська державність. Зародження і становлення християнства на території України. — Львів: СПОЛОМ, 2004. — 288 с.
2. Орест Корчинський. Ранньосередньовічне місто на верхньому Дністрі. Матеріали і дослідження з археології Прикарпаття і Волині. Вип.12.2008. С.267-282.
3. Козлов М. Язичницький світогляд східних слов'ян: структура, еволюція, трансформація. Монографія / М.М. Козлов. - Севастополь: Видавець Кручинін Л.Ю., 2009. - 288 с.
4. Кришук М.М. Топоніміка Тернопільщини. Навчально-методичний посібник. - Тернопіль, 2008 р. - 200с.
5. И. П. Русанова, Б. А. Тимошук Языческие святилища древних славян. — М.: Издательство «Ладога-100», 2007. — 304 с., ил., сх., таб.
6. Русанова Й.П., Тимошук Б.А. Отчеты о работе Прикарпатской экспедиции за 1988, 1989 гг. Архив ИА РАН, Архив ИА АН Украины.
7. Борис Явір Іскра «[Збручанський культовий центр: Богит, Говда, Звенигород. Частина 2: Говда](#)» // Живий журнал, 2012