

Збручанський культовий центр: комплекс городищ-святилищ в Медоборах

У 1848 році у річці Збруч на північ від села Личківці з галицького боку було знайдено Збручанський образ (так званий ідол Святовита), що й стало передумовою до наукового дослідження терену.

Згаданий кумир було відносно акуратно залишено у річці, на ньому не було виявлено суттєвих пошкоджень, що дає підстави думати, що його сховали самі язичники в часи, коли культовий центр занепав, а тиск християн суттєво посилювався. Збруцький образ і досі залишається загадкою для науковців, але вже вірогідно встановлено, що виготовлений він із місцевого вапняку й перед тим, як потрапити у воду, якийсь час пролежав (принаймні частково) у землі. Міфологічні уявлення, які відображені на фігурі є радше західнослов'янськими, ніж східнослов'янськими, що й не дивно, враховуючи культурний зв'язок місцевого населення із західними родичами.

Збруцький ідол не єдиний знайдений - в ході розкопок на терені (І. Русанова, Б. Тимошук, М. Ягодинська) знайдено ідол в городищі Звенигород, який було закопано в ідентифікованому як храм приміщенні. Порівняно із Збруцьким кумиром, фігура із Звенигорода є суттєво примітивнішою.

І. Русанова, Б. Тимошук та їхні учні проводили свої розкопки в 80х роках 20го століття. Отримані результати внесли суттєво нові відомості про культуру місцевого населення, в тому числі й в релігійному плані. Передусім, результати дозволили говорити про Збручанський культовий центр (ЗКЦ) як один із найбільших язичницьких релігійних та культурних центрів слов'ян. Найбільший розквіт діяльності, за припущеннями, припадає на 9—13 століття нового літочислення. До вказаного періоду відбувалося його формування, а опісля нього — поступовий занепад, який розтягнувся, за даними М. Ягодинської, до 17-19 століть. Основні святилища ЗКЦ розташовані на території сучасного Гусятинського району Тернопільської області, на правому березі річки Збруч в Медоборах.

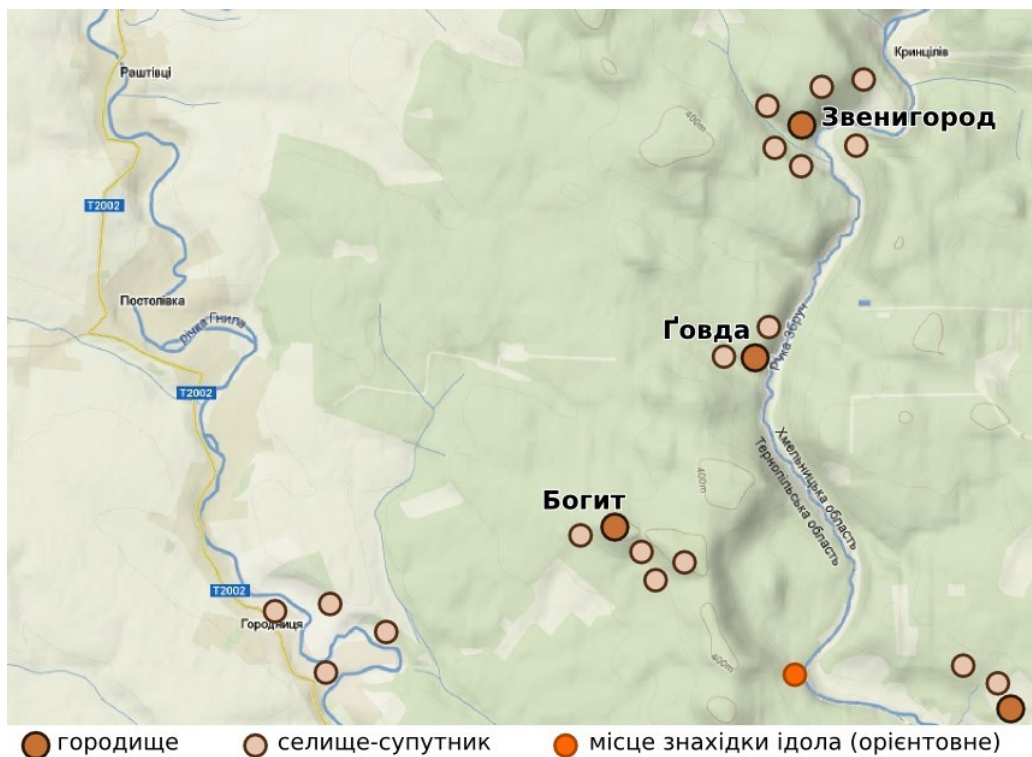
Згідно із наразі відомими даними, у ранньому Середньовіччі на території Галичини, в тому числі й Позбруччя, проживали славени (склавени за грецькими джерелами), які пізніше увійшли у державне утворення Біла Хорватія [О. Корчинський, В. Ідзьо]. Частина білих хорватів та білих сербів вийшли з цих земель у 4-7 століттях внаслідок Великого переселення народів та угоди із Візантією, аби заселити сучасні Сербію, Боснію, Хорватію [К. Багрянородний]. Орієнтовно в кінці 9 — початку 10 століття державне утворення білих хорватів переживало не найкращі часи, різні його частини підпадали під владу то Великої Моравії, то Угорщини, а потім і Польщі. В кінці 10 століття деяка територія колишньої Білої Хорватії (Червенські гради) внаслідок військових походів руського кагана Володимира перейшла під владу Русі, а решта певний час зберігали відносну самостійність. Внаслідок війн у 10-11 століттях частина колишніх хорватських центрів занепадає [О. Корчинський]. Таким чином, ЗКЦ виник на східних околицях хорватських земель, периферійне положення вберегло його від спустошливих набігів зі сходу, адже як війська русичів, так пізніше й війська монголів йшли в Галичину через Волинь (орієнтовно по лінії Данилів — Кременець — Пліснесько).

Збручанський культовий центр виник за даними археології (І. Русанова, Б. Тимошук) ще коло 6-5 століть до нової ери. Існування на схилі гори дольмена як культової споруди може відтягнути час створення ще в часи поширення на території Галичини культури

лійчастого посуду. Ця культура розвинулася на півночі Європи 4 тисячолітті до нашої ери, а на території сучасних східної Польщі та Галичини — в 3-2 тисячолітті до нової ери.

ЗКЦ переживав то етапи розвитку, то етапи стагнації. Останнє піднесення почалося орієнтовно у 9-10 столітті та завершилося у 13. Будівництво Збруцького центру розпочалося на території з цілющими джерелами, де зберігалися ще стародавніші культові пам'ятки: городища-сховища Трипільської культури (с. Крутилів), Висоцької культури (урочище Замчище), земляні вали скіфських часів (городища Богит, Говда, Звенигород) та інших культур. Після потрапляння Галичини в політичну орбіту Русі, Збручанські святилища взяли на себе функції одного з головних центрів язичництва Русі замість ліквідованих Володимиром столичних храмів [М. Козлов]. В ході розкопок І. Русанової та Б. Тимощука встановлено, що на городищах Богит та Говда археологічні пам'ятки «галицького типу руської культури», а в Звенигороді вони становлять понад 3/4 (решта — з Русі). Знайдено багато скроневих кілець західнослов'янського типу. Святилища ЗКЦ були відомі у слов'янському світі, як і комплекс в Арконі, причому їх структура відповідала структурі Аркони, а не східнослов'янських городищ [І. Русанова]. За припущенням М. Козлова, на цих теренах протягом певного часу могло існувати язичницьке теократичне утворення із ознаками державності (польські джерела, наприклад, повідомляють, що полонені в боях галичанами поляки ставали рабами в язичників). З другої половини 13 століття ЗКЦ занепадає. Масові паломництва у Звенигород відбувалися ще у 14 столітті (аби їм перешкодити, християнські монахи на двох підходах до городища побудували монастирі), а невеликі обряди у Медоборах були до середини 17 століття.

Культовий центр об'єднував кілька наразі виявлених городищ, розташованих на вершинах чи схилах гір Медобірського хребта (Богит, Говда, Звенигород та інші), та села-супутники.



мапа городищ на Збручі (виконав Б. Явір Іскра)

В городищі на горі Богит стояв колись Збруцький ідол Святовита [Б. Рибаків, І. Русанова, Б. Тимошук]. Там теж виявлений цілий ряд невеликих напівземлянок, довгі наземні житла, 2 ритуальні криниці, зберігся жертвник. При підніжжі цього городища-святилища був курганний могильник, а навколо — кілька ранньослов'янських селищ. Саме мешканці цих селищ, а також гості з чи не з усієї Галичини піднімалися на

священну гору Богит, щоб вклонитися встановленому тут образу Божому і принести йому жертви. Усі знахідки — місцевого походження.

На сусідній горі Говда (2 км на північ) існувало невелике городище-святилище овальної форми. Навколо нього було кілька поселень. Швидше за все, саме їх жителі відзначали свята на Говді. Городище обнесене доволі високим валом, є ритуальна криниця. Усі знахідки — місцевого походження.

На південь від села Крутилів є городище-святилище Звенигород, в якому виявлені залишки храму, трьох капищ і жертвних ям навкруги. На кам'яних п'єдесталах горіли вогні, приносились дари Богам. Тут знайдено срібні каблучки, скляні браслети, замки, ключі, сокири, стріли, коси, ножиці. Більшість знахідок — місцевого походження, але до 25% - руського, що й дало змогу припустити, що саме сюди переселилися зі сходу жерці та приходили прочани. Тим не менше, виявлені рештки зруї та кінські кістки дозволяють припустити існування культу, аналогічного до західнослов'янського, пов'язаного із віруванням, що на білому коні їздить сам Світовид.

ЗКЦ міг нормально функціювати за умови, що релігійне життя громади буде обслуговуватися професійними волхвами і жерцями. І хоча, на думку археологів (Б. Тимошук, І. Русанова), святиня Святовита на горі Богит занепала в 13 столітті, ряд фактів, встановлених при розкопках інших святилищ в Медоборах (гора Рожаниця, узгір'я Баба, Триніг, Старий Кут, гора Високий Камінь), дають змогу датувати останні язичницькі богослужіння в цих горах ще навіть 17 чи пізнішими сторіччями. Це цілком імовірно, враховуючи віддаленість храму Святовита та й цілого комплексу інших галицько-подільських капищ від основних центрів християнізації слов'янського світу та певну релігійну толерантність в Галичині в ті давні часи, а також збереження язичницької обрядовості по селах регіону.

До так званого Збручанського культового центру входили такі основні вже виявлені городища, храми та цілі комплекси: городище-святилище на горі Богит, де гіпотетично стояв ідол Святовита, городище-святилище Звенигород, городище-святилище Говда, поселення Бабина долина — супутник Звенигорода, а також городища на горі Рожаниця, узгір'ях Баба, Триніг, Старий Кут, горах Високий Камінь, Сабариха та інші.



Святилище на Богиті: місце розташування ідола та збережене капище



Святилище на Сабарисі

- Орест Корчинський. Ранньосередньовічне місто на верхньому Дністрі. Матеріали і дослідження з археології Прикарпаття і Волині. Вип.12.2008. С.267-282.
- И. П. Русанова, Б. А. Тимошук Языческие святилища древних славян. — М.: Издательство «Ладога-100», 2007. — 304 с., ил., сх., таб.
- Козлов М. Язичницький світогляд східних слов'ян: структура, еволюція, трансформація. Монографія / М.М. Козлов. - Севастополь: Видавець Кручинін Л.Ю., 2009. - 288 с.
- Ідзьо В. С. Ранньослов'янське суспільство і ранньослов'янська державність. Зародження і становлення християнства на території України. — Львів: СПОЛОМ, 2004. — 288 с.
- Тимошук Б. О. Східні хорвати // Матеріали і дослідження з археології Прикарпаття і Волині. Львів: Ін-т українознавства, 1995.- Вип.6. — С.214-218.
- Константин Багрянородный. Об управлении империей [http://oldru.narod.ru/biblio/kb_imp1.htm]
- Б.А. Рыбаков. Збручанский Род-Святовит [http://www.kirsoft.com.ru/freedom/KSNews_1151.htm]
- Рыбаков Б. А. Язычество Древней Руси. М.: Наука, 1987.